

---

# PROJECTE PEDAGÒGIC ESPAI MIGDIA

---

CURS 2023 - 2024

---

ESPAI MIGDIA  
AFA ESCOLA PUIGVENTÓS

---



# Índex

<b>1.</b>	<b>JUSTIFICACIÓ</b>	<b>5</b>
<b>2.</b>	<b>IDEARI</b>	<b>6</b>
<b>3.</b>	<b>OBJECTIUS</b>	<b>8</b>
3.1	OBJECTIUS GENERALS	8
3.2	OBJECTIUS ESPECÍFICS	8
<b>4.</b>	<b>MARC METODOLÒGIC</b>	<b>9</b>
<b>5.</b>	<b>MARC ORGANITZATIU</b>	<b>11</b>
5.1	HORARIS I RUTINES	11
5.2	ORGANITZACIÓ DE L'ESPAI AL MENJADOR	13
5.3	ORGANITZACIÓ DE L'ESPAI LÚDIC	16
5.3.1	ASSAMBLEES	17
5.3.2	EN CAS DE PLUJA	18
5.4	ORGANITZACIÓ INTERNA	19
5.4.1	CALENDARI	19
5.4.2	REUNIONS	20
<b>6.</b>	<b>ORGANIGRAMA</b>	<b>21</b>
6.1	FUNCIONS	21
6.2	DISTRIBUCIÓ DELS ACOMPANYANTS	23
<b>7.</b>	<b>ACTIVITATS</b>	<b>25</b>
7.1	PROGRAMACIÓ	28
7.2	ACTIVITATS EXTRAORDINÀRIES	29
7.2.1	ESPAI MIGDIA INCLUSIVA	31
<b>8.</b>	<b>INFANTS I FAMÍLIES</b>	<b>32</b>
8.1	FALTES	32
8.2	SEGUIMENT DE L'INFANT	33
8.3	MALALTIES O ACCIDENTS	34

8.4	<i>GESTIÓ DE CONFLICTES</i> .....	36
8.5	<i>COMUNICACIÓ AMB LES FAMÍLIES</i> .....	38
<b>9.</b>	<b>ATENCIÓ A LA DIVERSITAT</b> .....	<b>39</b>
<b>10.</b>	<b>MENÚ</b> .....	<b>39</b>
<b>11.</b>	<b>NORMES DE CONVIVÈNCIA</b> .....	<b>41</b>
11.1	<i>MENJADOR</i> .....	41
11.2	<i>INTERNES</i> .....	42
<b>12.</b>	<b>PROPOSTES A TREBALLAR DURANT AQUEST CURS</b> .....	<b>44</b>

## 1. JUSTIFICACIÓ

Des del curs 2013-2014, el servei de menjador és gestionat per l'Escola Puigventós a través de la seva cessió a l'AFA.

L'AFA crea l'Espai Migdia amb la voluntat de donar el millor servei nutricional i de lleure als nostres fills i filles. Perquè creiem que l'estona del migdia és molt més que un simple menjador, ja que forma part del creixement dels nostres infants.

Les famílies que heu triat aquesta escola pel seu projecte educatiu trobareu un espai al migdia on els valors de l'escola quedaran totalment integrats.

Creiem que la matèria primera amb què treballem i la nostra raó de ser són els infants del centre.

Creiem que tenim el dret i l'obligació de dotar els infants del centre de les eines necessàries per ajudar-los en el seu creixement i per fer-ne les persones del futur.

## 2. IDEARI

L'objectiu principal de l'Espai Migdia és aconseguir el benestar de l'infant. No es pretén substituir la família sinó que l'infant que no pot gaudir de l'estona de migdia a la seva llar, pugui sentir-se el més còmode i a gust possible a través del vincle de confiança que es crea amb l'adult i les relacions amb els seus iguals.

Acompanyem a l'infant en tot el seu procés escolar a aconseguir ser una persona autònoma i responsable, tant en un futur com en un present i és per això que el nostre ideari està composta del següent:

### **Autonomia**

Quan parlem d'autonomia ens marquem l'objectiu que l'infant passi de ser un subjecte passiu a un subjecte actiu, que sigui ell el protagonista. Els i les monitores reben el nom d'acompanyants precisament pel mateix significat de la paraula, que sigui una persona que assisteix a l'infant i l'acompanya a l'hora de fer les tasques.

### **Català**

S'utilitza com a llengua vehicular i d'aprenentatge en activitats internes i externes de l'Espai Migdia com ara: dirigir-nos als infants, preparar les activitats o la comunicació amb les famílies. Així mateix, en la vida administrativa: reunions, informes, comunicacions, etc.

Celebrem les festes populars i tradicionals catalanes per tal de poder arrelar-nos al medi geogràfic, històric i cultural.

### **Pluralisme**

L'Espai Migdia s'identifica amb les diferents ideologies, cultures i aspectes socials sense excloure a ningú a causa de la seva procedència, ideologia o religió. No s'acceptaran actituds masclistes, racistes o xenòfobes.

## **Inclusió**

Actuem dins d'una escola inclusiva i, per tant, implica garantir la presència, la participació i el progrés de cada un infants.

## **Priorització de l'infant**

En treballar dins del món del lleure fa que els infants siguin els beneficiaris de l'activitat o el servei. Tot i no tenir un coneixement totalitari sobre els nostres objectius i com treballem, la satisfacció per part dels infants ho veiem com una valoració positiva.

## 3. OBJECTIUS

### 3.1 OBJECTIUS GENERALS

- Acompanyar l'infant en el temps de migdia de manera que estigui el més còmode i possible.
- Cobrir les seves necessitats emocionals, d'alimentació, de descans i de lleure.
- Acompanyar-lo en el seu procés de coneixement i autoregulació envers els aliments.
- Oferir un temps de lleure de qualitat.

### 3.2 OBJECTIUS ESPECÍFICS

#### **Eix higiene**

- Conscienciar de la importància de mantenir uns hàbits higiènics dins del nostre dia a dia.
- Mantenir l'entorn de l'àpat net.
- Rentar-se les mans abans de dinar.
- Rentar-se les dents de manera autònoma.

#### **Eix alimentari**

- Aconseguir una alimentació equilibrada tot oferint productes variats, ecològics i de proximitat.
- Utilitzar els coberts adequadament, introduint el ganivet a la comunitat de petits.
- Fomentar l'autonomia a l'hora de dinar.
- Motivar als infants a tastar tota classe d'aliments.

#### **Eix social**

- Crear un vincle entre les diferents comunitats de dins de l'escola fent activitats conjuntes o altres mesures que impliquin la participació activa d'aquestes comunitats.
- Crear un espai d'inclusió, on atenguem a les diferents necessitats i capacitats dels infants a través dels ambients a l'hora de l'estona lúdica.



- Potenciar els valors com compartir, respectar o dialogar.

#### **Eix ambiental**

- Treballar l'impacte de soroll dins de l'escola i el menjador.
- Fomentar el reciclatge.
- Reduir l'ús de tovallons de paper utilitzant un tovalló de tela cada un dels infants.

## **4. MARC METODOLÒGIC**

#### **Acompanyament emocional:**

L'adult com a figura referent que respecta el desenvolupament de l'infant i que posa els límits necessaris per a aquest desenvolupament.

Davant el no respecte envers les normes i límits, l'adult acompanya l'infant fent-lo conscient de les conseqüències, l'acompanya en el reconeixement i expressió de les seves emocions, evitant el càstig a causa de la nul·la càrrega educativa que comporta.

#### **Espai menjador:**

La base per a acompanyar el procés d'autonomia es duu a terme permetent a l'infant desenvolupar les seves habilitats envers les rutines a taula:

- **Servir-se el menjar i l'aigua: motivant l'infant a autoregular-se i decidir per ell mateix quines quantitats pot o vol ingerir, ingerint sempre una ració mínima.**
- **Fer servir el ganivet correctament.**
- **Fer un bon ús del tovalló.**
- **Adjudicació de càrrecs com parar taula, desparar taula o netejar**
- **Conèixer els diferents aliments i donar l'oportunitat de tastar-los; que els vagin introduint a la seva dieta sense obligar-los a acabar-se el plat; motivar-los a continuar coneixent els diferents àpats del menú.**
- **Els infants d'i3 a i4, dinaran a les seves aules per mantenir un ambient tranquil i relaxat.**

La presència de l'adult és permanent i intervindrà sempre que l'infant ho necessiti, es cregui necessari o demani ajuda.

Els desplaçaments per les escales han de ser ordenats i procurant mantenir una banda de l'escala lliure perquè es pugui circular en sentit contrari. No cal fer una fila d'un en un però sí que és important que no corrin ni saltin per les escales.

### **Espais:**

Quan els infants no són al menjador, se'ls ofereix diferents espais per poder desenvolupar les seves habilitats, capacitats, motivacions i poder passar l'estona de temps lliure en allò que en aquell moment més necessiten. Els espais estan preparats i adaptats a les diferents franges d'edat.

Ens hem de proposar com a objectiu principal que l'infant gaudeixen d'aquests espais de forma lliure i al mateix moment adquirint uns aprenentatges que en el mateix moment ajudaran al seu desenvolupament global. Aquests aprenentatges hauran d'estar programats (**el que treballarem**) d'una forma general, per tal, de treballar totes les àrees del seu aprenentatge.

Aquests tallers que realitzarem, cada trimestre haurem de tenir feta la planificació i també de totes aquelles activitats/tallers com a novetat que vulguem fer.

### **Hàbits:**

Introduïm i treballem per poder tenir una bona rutina d'hàbits, d'una forma simple, això implica treballar els següents aspectes:

- **Tovalló.** Ús del tovalló dins del menjador de forma obligatòria. Es vetllarà perquè infants fixos com esporàdics el portin. En el cas dels fixos, aquest tovalló estarà guardat al mateix menjador cada setmana i l'últim dia s'ho emportaran a casa per netejar-lo.

*Si l'infant no porta tovalló, l'acompanyant informarà a la família amb un missatge pel canal de Telegram i si així tampoc el porta, es parlarà directament amb la família per telèfon.*

- **Dents.** Després de dinar els infants es rentaran les dents a les mateixes piques habilitades.
- **Mans.** Abans i després de dinar, per continuar vetllant amb uns bons hàbits higiènics es netejaran les mans.
- **Ampolla d'aigua.** Cada curs té habilitada una caixa per guarda les ampolles d'aigua i així poder beure durant l'estona lúdica de dins de l'horari de menjador.

## 5. MARC ORGANITZATIU

### 5.1 HORARIS I RUTINES

i3

HORARI	RUTINES
12.10H	Entrada acompanyants. Preparar la sala de psicomotricitat per dormir
12.20H	Passar llista a l'aula i els infants ajudant a parar taula.
12.30H - 13.15H	Dinar
13.15H	Rentar-se les dents, treure les sabates i anar a descansar
13.30H –14.40H	Descans ( <b><i>Les acompanyants en l'hora del descans dels infants omplen fulls de seguiment diari</i></b> )
14.40H –15.00H	Despertar infants, posar les sabates, anar a la classe i fer tancament.

## i4 - i5

HORARI	RUTINES
12.10H	Entrada acompanyants, recollida d'estrís de neteja de dents i llistes
12.20H	Passar llista a l'aula i els infants ajuden a parar la taula.
12.30H - 13.15H	Repartir tovallons, dinar, rentar les dents i recollir taules
13.15H	Sortir al pati
13.30H –14.40H	Tallers
14.40H –15.00H	Retrobada a l'aula i tancament

## 1r - 2n - 3r

HORARI	RUTINES
12.10H	Entrada acompanyants i recollida de llistes
12.20H	Recollida d'infants al passadís de la cuina, passar llista i anar cap al menjador
12.30H - 13.15H	Repartir tovallons, parar taula, dinar, rentar les dents i recollir taules
13.15H	Sortir al pati
13.30H –14.40H	Tallers
14.40H –15.00H	Retrobada a l'aula i tancament

## 4t - 5è - 6è

HORARI	RUTINES
12.10H	Entrada acompanyants i recollida de llistes
12.20H	Recollida dels infants al pati de primària, passar llista.
12.30H - 13.15H	Tallers
13.15H	Recollir i preparar-se per baixar al menjador.
13.30H –14.40H	Repartir tovallons, parar taula, dinar i recollir taules
14.40H –15.00H	Retrobada a l'aula, rentar dents i tancament

### 5.2 ORGANITZACIÓ DE L'ESPAI AL MENJADOR

El **primer torn** (*i3 a i5*) dinen dins les aules i (*i5 a 3r*) entren al menjador a les 12:30h i comencen les rutines dins l'espai que són:

#### Infants d'i3:

- **Servei del menjar:** Són els acompanyants els que els reparteixen el menjar a causa de la manca de temps, ja que han de sortir abans per poder fer la distribució i el descans.
- Per necessitats fisiològiques, la majoria d'ells fan el descans a l'aula de psicomotricitat.
- **i3** s'encarreguen les famílies de deixar el tovalló, màrrega, bata i estris de neteja del menjador dins la motxilla.

### **Infants d'i4 i i5 (aules) i de 1r fins a 3r (menjador):**

*Per garantir el compliment dels horaris dels torns existents la taula del menjador ja estarà parada prèviament pels acompanyants.*

- Entrada relaxada per grup classe.
- Recollida de tovalló.
- **Autoservei:** Els infants poden servir-se ells/es mateixos sempre amb la supervisió de l'adult.
- A partir d'**i4**, la recollida la fan els mateixos infants de les seves motxilles quan l'acompanyant els va a recollir a l'aula.
- **A taula:** ja tenen els plats, gots, forquilles i ganivets. Els ganivets s'ofereixen des de **i4**.
- **Repetir àpats:** Hauran de demanar a l'acompanyant i aquest els farà arribar el menjar. Poden repetir el que vulguin tret dels *làctics* i l'adult valorarà les quantitats a repetir segons les necessitats de l'infant i el menjar que hi hagi a repartir.
- Els acompanyants retiren el primer plat un cop els infants han acabat perquè a cuina puguin avançar feina per al segon torn i el segon plat i postres, ho recolliran els mateixos infants.
- Un cop acabat, rentar les dents i les mans per poder seguir uns hàbits saludables.
- Estona de calma esperant a que la majoria d'infants hagin acabat per poder sortir a fer els ambients, oferint espais com el passadís extern o el pati del costat de la cuina.
- **Sortida al pati per grup taula i inici dels espais:**
  - **i4 a i5:** Cada acompanyant de grup serà l'encarregat de dinamitzar les activitats amb el seu grup.
  - **1r a 3r:** Cada acompanyant treu una taula tret d'un d'ells que en treu dos, la seva i la del qui es queda amb els que estan acabant de dinar. Els infants han d'esperar que l'acompanyant surti primer, evitant així que voltin pels passadissos.

### **Distribució de taules:**

Amb una previsió aproximada de 80 infants entre 1r i 3r per combatre aquesta assistència, s'habilitaran quatre taules al primer torn distribuïdes equitativament al menjador.

El **segon torn** fa les mateixes rutines dins de l'espai de menjador però entrant a les 13:40h esglaonats per cursos.

- Cada grup és rentarà les mans i farà fila per poder baixar a dinar.
- 10 minuts abans (13:30h) dos infants de cada taula i, acompanyats per un dels acompanyants, aniran a fer el càrrec de parar taula.
- Recollida de tovalló
- **Distribució per taules:** els infants hauran de mantenir el mateix lloc fixa per tal que un acompanyant li pugui fer seguiment i ser referent.  
*Si algú té la necessitat es poden fer canvis de taules sempre i quan als acompanyants que els afecta el canvi estiguin d'acord.*
- **Autoservei:** Els infants poden servir-se ells/es mateixos sempre amb la supervisió de l'adult.
- **Repetir àpats:** Hauran de demanar a l'acompanyant i aquest els farà arribar el menjar. Poden repetir el que vulguin tret dels làctics i l'adult valorarà les quantitats a repetir segons les necessitats de l'infant i el menjar que hi hagi a repartir.
- A mida que van acabant els infants es poden anar aixecant (de forma que no es creï molt d'enrenou) per rentar-se les dents.
- Serà l'acompanyant l'encarregat de recollir els plats a mida que cada infant va acabant.
- La neteja de l'espai es dur a terme per l'acompanyant fixa de menjador amb l'ajuda dels infants que aquella setmana disposen de càrrec, ja sigui desparar taula o escombrar.

- Estona de calma esperant a que la majoria d'infants hagin acabat per poder sortir a fer els ambients, oferint espais com el passadís extern. També és valora poder pujar abans amb un dels acompanyants.

#### **Distribució de taules:**

Amb una previsió aproximada de 96 infants entre 4t i 6è per combatre aquesta assistència, s'habilitaran les cinc taules al segon torn distribuïdes equitativament al menjador.

### **5.3 ORGANITZACIÓ DE L'ESPAI LÚDIC**

Prèviament els acompanyants de cada torn hauran creat un horari mensuals, on s'ofereixen diferents espais segons els dies de la setmana.

**Primer torn (i4 a 3r):** després de dinar tenen l'espai d'esbarjo al pati i els tallers.

- Els acompanyants hauran d'anar amb el seu grup a fer l'activitat corresponent aquell dia.
- **Recollida:** tots els assistents a l'espai col·laboren i el deixen tal com l'han trobat. És responsabilitat de l'acompanyant que està en aquell espai que quedi recollit i net (*anticipem amb antelació la finalització de la recollida*).
- A les **14:50h** es fa tancament cada infant amb el seu acompanyant referent de curs i anant a les aules pertinents tot esperant a que arribi el/la mestra i si és necessari fer traspàs d'informació.

*Al pati, en cap cas es podrà fer ús del mòbil, només es pot fer servir com a càmera per a fer fotos o vídeos a les activitats.*

**Segon torn (4t a 5è):** Abans de dinar té un espai d'esbarjo al pati i tallers.

- L'acompanyant passa llista de manera ordenada, agrupant els infants del seu grup de referència, quan acaba els recorda quin espai els hi toca aquell dia (*que han escollit lliurement cada setmana durant l'estona de l'assemblea*).



- L'encarregat/da haurà d'anar amb els infants pertinents a fer l'activitat corresponent aquell dia.
- Aquests es dirigeixen amb el seu referent a l'espai.
- L'adult acompanyarà els infants oferint els materials adequats a l'espai i les seves necessitats.
- **Recollida:** tots els assistents a l'espai col·laboren i el deixen tal com l'han trobat. És responsabilitat de l'acompanyant que està en aquell espai que quedi recollit i net (*anticipem amb antelació la finalització de la recollida*).
- A les **13:20h** es fan els pertinents hàbits d'higiene, tornant cada infant amb el seu acompanyant referent de curs i fan les files per baixar a dinar a l'espai del menjador.

*Al pati, en cap cas es podrà fer ús del mòbil, només es pot fer servir com a càmera per a fer fotos o vídeos a les activitats.*

### 5.3.1 ASSAMBLEES

L'objectiu principal de fer aquestes assemblees amb cada grup del menjador és implicar els mateixos alumnes en el bon funcionament del menjador.

Les assemblees són reunions de tot un grup, on tothom té veu i vot, on s'ha de potenciar la participació activa dels alumnes i on es poden prendre acords que facilitin el bon funcionament del menjador. Existeix la possibilitat de treballar algun puntual, que no sigui urgent, ja existeix un espai formal on parlar-ne i on solucionar-ho i així els alumnes coneixen els recursos que poden tenir per participar. Alhora, existeix la possibilitat de fer una assemblea conjunta amb tots els grups d'un mateix torn.

Amb les assemblees podem aconseguir:

- Elaborar les normes que han d'assegurar un funcionament òptim del menjador.
- Revisar i actualitzar, si cal, aquestes normes establertes pel mateix grup.
- Parlar i solucionar, si cal, dels problemes ocorreguts entre assemblees.

- Proposar una nova organització o accions concretes per millorar qualsevol aspecte del funcionament de l'estona del menjador, especialment pel que respecta al mateix grup, però també per fer propostes a la resta de grups.

Depenent del grup i especialment de la seva edat, l'acompanyant haurà de dirigir les informacions o els temes a parlar i també cal regular la seva durada: amb els infants de la **comunitat de petit i mitjans** l'objectiu és que coneguin aquest funcionament i que s'habituin a solucionar els problemes dialogant; amb els **infants de la comunitat de grans i +grans** l'objectiu és la seva participació activa per fer-los responsables.

Les assemblees poden tenir una durada llarga si una discussió o traspàs d'informació així ho requereix o poden durar 5 minuts si aquella setmana no hi ha temes a parlar.

Hem de donar importància a les assemblees i amb tots els cursos (treballar de cohesió de grup, escoltem als infants, els fem participar...). Les assemblees són activitats molt importants en la relació d'un grup (cohesió, participació, valoració de les opinions, relació).

### 5.3.2 EN CAS DE PLUJA

En cas de pluja cada acompanyant farà la recollida a les seves classes.

<b>Distribució de pluja</b>	<b>23 - 24</b>
<b>1r Torn (i3 a 3r)</b>	
<b>2n torn (4t a 6è)</b>	



En cas de pluja <i>dilluns i dijous</i> de la primera setmana de cada mes, <b>NO</b> disposem de les aules per poder anar-hi. Per això ens repartirem de la següent manera:
--

<b>De 13:30h a 15:00h</b>
---------------------------

<b>i3A - i3B</b>	Aula
<b>i4</b>	Aula
<b>i5A - i5B</b>	Aula
<b>1rA</b>	Artistes
<b>1rB</b>	Teatre
<b>2nA</b>	Anglès
<b>2nB</b>	Música
<b>3rA</b>	Porxo
<b>3rB</b>	Gimnàs

<b>De 12.30 a 13.30h</b>
--------------------------

<b>4tA</b>	Porxo
<b>4tB</b>	Gimnàs
<b>5èA</b>	Teatre
<b>5èB</b>	Artistes
<b>6èA - 6èB</b>	Aula buida

Cal que els infants vagin acompanyats en tot moment per un adult i no passegin per l'escola per tal de no interferir en la feina que mestres puguin estar duent a terme dins del seu horari.

En cas de pluja, després de dinar els infants tenen diferents opcions: *fer espais, veure una pel·lícula o anar a les aules a fer alguna activitat.*

## 5.4 ORGANITZACIÓ INTERNA

### 5.4.1. CALENDARI

#### Calendari Escolar Curs 2023 2024

#### Escola Puigventós Olesa de Montserrat

SETEMBRE 2023						
DL	DM	DX	DJ	DV	DS	DG
				1	2	3
4	5	6	7	8	9	10
11	12	13	14	15	16	17
18	19	20	21	22	23	24
25	26	27	28	29	30	

OCTUBRE 2023						
DL	DM	DX	DJ	DV	DS	DG
						1
2	3	4	5	6	7	8
9	10	11	12	13	14	15
16	17	18	19	20	21	22
23	24	25	26	27	28	29
30	31					

NOVEMBRE 2023						
DL	DM	DX	DJ	DV	DS	DG
		1	2	3	4	5
6	7	8	9	10	11	12
13	14	15	16	17	18	19
20	21	22	23	24	25	26
27	28	29	30			

DESEMBRE 2023						
DL	DM	DX	DJ	DV	DS	DG
				1	2	3
4	5	6	7	8	9	10
11	12	13	14	15	16	17
18	19	20	21	22	23	24
25	26	27	28	29	30	31

GENER 2024						
DL	DM	DX	DJ	DV	DS	DG
1	2	3	4	5	6	7
8	9	10	11	12	13	14
15	16	17	18	19	20	21
22	23	24	25	26	27	28
29	30	31				

FEBRER 2024						
DL	DM	DX	DJ	DV	DS	DG
			1	2	3	4
5	6	7	8	9	10	11
12	13	14	15	16	17	18
19	20	21	22	23	24	25
26	27	28	29			

MARÇ 2024						
DL	DM	DX	DJ	DV	DS	DG
				1	2	3
4	5	6	7	8	9	10
11	12	13	14	15	16	17
18	19	20	21	22	23	24
25	26	27	28	29	30	31

ABRIL 2024						
DL	DM	DX	DJ	DV	DS	DG
1	2	3	4	5	6	7
8	9	10	11	12	13	14
15	16	17	18	19	20	21
22	23	24	25	26	27	28
29	30					

MAIG 2024						
DL	DM	DX	DJ	DV	DS	DG
		1	2	3	4	5
6	7	8	9	10	11	12
13	14	15	16	17	18	19
20	21	22	23	24	25	26
27	28	29	30	31		

JUNY 2024						
DL	DM	DX	DJ	DV	DS	DG
					1	2
3	4	5	6	7	8	9
10	11	12	13	14	15	16
17	18	19	20	21	22	23
24	25	26	27	28	29	30

<span style="display: inline-block; width: 15px; height: 15px; background-color: #d9ead3; border: 1px solid #000;"></span> Adaptació P3	<span style="display: inline-block; width: 15px; height: 15px; background-color: #5cb85c; border: 1px solid #000;"></span> Dies Festius	<span style="display: inline-block; width: 15px; height: 15px; background-color: #fff2cc; border: 1px solid #000;"></span> J.Continuada
<span style="display: inline-block; width: 15px; height: 15px; background-color: #2e8b57; border: 1px solid #000;"></span> Lliure disposició	<span style="display: inline-block; width: 15px; height: 15px; background-color: #f4cccc; border: 1px solid #000;"></span> Reunions classe	<span style="display: inline-block; width: 15px; height: 15px; background-color: #add8e6; border: 1px solid #000;"></span> Colònies

**Horari alumnat:** de 9:00 a 12:30h i de 15:00 a 16:30 h (horari marc)  
**Dies Lliure Disposició:** 13 d'octubre, 7 de desembre, 12 de febrer, 1 de març i 20 de maig  
**Vacances de Nadal:** del 21 de desembre de 2023 al 7 de gener de 2024  
**Vacances de Setmana Santa:** del 23 de març a l'1 d'abril de 2024  
**Jornada continuada:** 20 de desembre i del 5 al 21 de juny de 2024  
**Festes laborals:** 12 d'octubre, 1 de novembre, 6 de desembre, 8 de desembre i 1 de maig  
**Festes Locals:** 10 de juny (Santa Oliva) i 25 de juny (Sant Joan)  
**Celebracions escolars:** 31 d'octubre (Castanyada), 20 de desembre (Nadal), 8 de febrer (Dijous gras) i 9 de febrer (Carnestoltes)  
**Colònies:** 16 i 17 d'abril (P5), 15, 16 i 17 d'abril (2n), 8, 9 i 10 d'abril (4t) i 15, 16 i 17 de maig (6è)

#### 5.4.2 REUNIONS

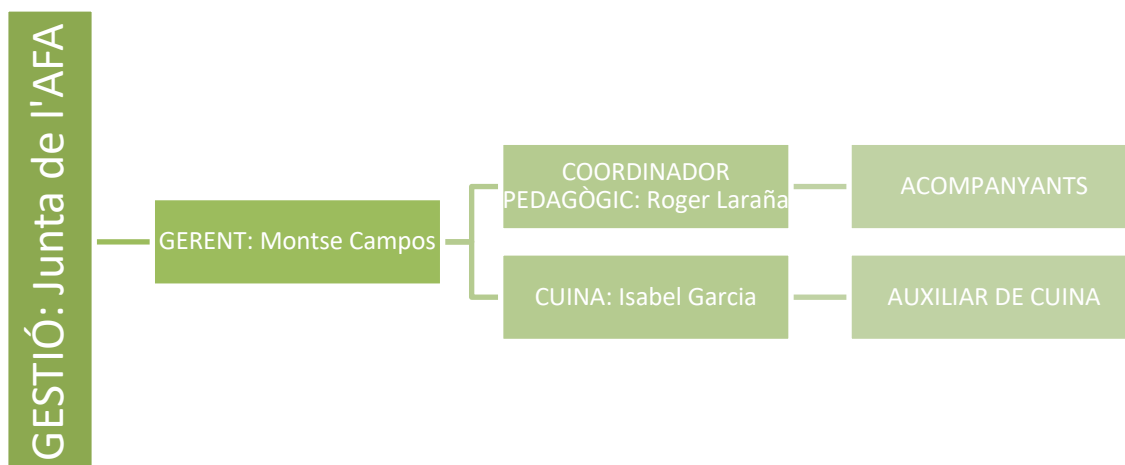
Per tal de garantir un bon funcionament de l'Espai Migdia i poder assolir els objectius principals, es realitzaran reunions marcades a principi de curs (calendari adjunt) amb diferents finalitats i periodicitat. **Cal incidir en la importància de l'assistència a les reunions. La no assistència a aquestes han de ser justificades i avisades al coordinador amb temps ja que contenen dins de les hores marcades al contracte.**

Hi haurà una reunió mensual per torn; una trimestral per equip conjunta amb l'AFA i una mensual amb cuina.

Amb les famílies es podrà reunir l'acompanyant sempre i quan sigui una necessitat de qualsevol de les parts.

Per una altra banda, es demana a l'escola poder concertar trobades d'acompanyant-tutor sempre i quan sigui necessari.

## 6. ORGANIGRAMA



### 6.1 FUNCIONS

#### Gerència

- Rebut de famílies i mestres
- Comptabilitat de l'Espai Migdia.
- Gestió de les beques.
- Gestió de proveïdors
- Gestió nòmines
- Aprovació de pressupostos

#### Coordinació

- Coordinar l'equip d'acompanyants.
- Mantenir-se informada de totes les incidències que es produeixen en qualsevol grup durant el dia.
- Vetllar pel funcionament del pla de neteja i el pla de les bones pràctiques dins del menjador.
- Garantir la coordinació amb l'equip de cuina.
- Portar un seguiment sobre les activitats del projecte de menjador.

## **Cuina**

- Preparar totes les dietes específiques d'acord als menús presentats.
- Recepcionar les matèries primeres i assegurar que compleixen amb els requisits de qualitat establerts.
- Realitzar els controls de qualitat marcats en l'APPCC i omplir els registres corresponents, complint amb les normes de seguretat, neteja i higiene necessàries per assegurar els majors estàndards de qualitat.
- Realitzar el correcte emmagatzematge de les matèries primeres, assegurant el correcte aprofitament dels productes, vigilat que tots els productes en refrigeració estiguin en bon estat, utilitzant els menys recents i separant els de nou ingrés per utilitzar-los posteriorment.
- Verificar que es mantingui la temperatura adequada en els refrigeradors i càmeres.
- L'ajudant/a de cuina realitza funcions auxiliars com: neteja d'instruments, maquinària, fogons i de la cuina en general.

## **Acompanyants**

- Realitzar el control diari d'assistència durant el menjador.
- Educar en els hàbits, tant en l'àmbit higiènic i alimentari com en el d'ordre i de convivència.
- Supervisar i mantenir els espais i les normes específiques del centre educatiu.
- Vetllar per la seguretat dels infants.
- Estar alerta en tot moment per tal d'evitar i solucionar possibles conflictes que es produeixen entre els infants.
- Seguir els passos indicats i acordats amb l'escola en cas de malaltia o accident.
- Establir un clima de diàleg i afecte a l'estona de l'Espai Migdia
- Realitzar el seguiment de l'alumnat tant a nivell individual com grupal.
- Vetllar per la seguretat, la correcta dieta i una bona higiene.
- Vetllar per una entrada correcta a l'espai de menjador (sense córrer ni cridar).
- Controlar el seguiment individualitzat de la ingesta alimentària del grup assignat.

- Vetllar per les bones maneres de menjar a la taula.
- Tenir especial cura d'aquell alumnat amb necessitats específiques alimentàries.
- Fomentar la integració de tots els infants dins del grup.
- Mantenir informats els pares/mares o tutors/tutores, i a la coordinadora, de les possibles incidències que es puguin produir o bé que s'hagin produït.

Pel que fa les activitats:

- Planificar, organitzar i dinamitzar activitats en l'estona de temps lliure. Intentar donar alternatives a tots aquells alumnes que tenen per costum mantenir sempre el mateix joc.
- Potenciar els jocs més col·lectius i sense discriminació de cap tipus.
- Fomentar la participació de tot l'alumnat. Crear l'espai i el clima adients per al desenvolupament de l'expressió i la creativitat.

## 6.2 DISTRIBUCIÓ DELS ACOMPANYANTS

### PRIMER TORN

<b>I3A / I3B</b>	Vanessa / Yolanda
<b>I4</b>	Marta M. / Ona. R?
<b>I5A / I5B</b>	Lourdes / Mònica
<b>1R</b>	Montse
<b>2N</b>	Clàudia
<b>3R</b>	Sílvia
<b>REFORÇ</b>	Abel
<b>REFORÇ I4</b>	Pràctiques

### SEGON TORN

<b>4T</b>	Carlos
<b>5È</b>	Pol
<b>6È</b>	Robert
<b>REFORÇ</b>	???

### SIEI

<b>INFANT 1</b>	Marta. D
-----------------	----------

Els acompanyants tenen l'opció de dinar a l'escola un cop acabat el servei. S'estudia poder integrar dinar amb els infants un cop hagi passat l'adaptació i s'hagin establert els hàbits i les rutines necessàries.

Cal remarcar que els acompanyants poden variar a mitjans de curs per aconseguir un millor funcionament.



## 7. ACTIVITATS

Dues setmanes abans de finalitzar el mes, elaborem amb l'equip d'acompanyants de cada comunitat, la programació de tots els tallers que oferirem amb als infants.

Aquests tallers la majoria de vegades són lliures, tot i que si n'hi ha alguna activitat extraordinària aquest mes, doncs es més guiada i on tindrem que emplenar la fitxa d'activitats.

Els infants utilitzaran les assemblees de cada setmana per apuntar-se als ambients ofertats i així el primer dia de la setmana poder tenir penjat on va cadascú.

<b>Artistes</b>	Pretén potenciar la creativitat i la imaginació mitjançant diverses tècniques i materials.
<b>Esports</b>	La pràctica de diferents esports tant coneguts com no tant populars.
<b>Just Dance</b>	Joc on podem veure i ballar la coreografia de diferents cançons.
<b>Construccions</b>	A partir de peces de fusta treballar la imaginació i poder construir lliurament.
<b>Lògica</b>	Espai d'aprenentatge on es desenvolupen conceptes matemàtics bàsics mitjançant l'exploració d'objectes i materials aplicant estratègies de càlcul.
<b>Teatre</b>	Amb disfresses poder representar diferents obres de teatre
<b>Jocs de taula</b>	Espai per jugar a jocs de taula i ajudar als infants a desenvolupar habilitats socials, resolució i cooperació.

### COMUNITAT DE PETITS / MITJANS / GRANS (3r)

<b>Petita Ciutat</b>	Simulació de com serien diferents oficis de la vida real.
<b>Som detectius (Trimestral)</b>	A través de pistes que amaguem per l'escola cada dia, els infants hauran de trobar el camí per aconseguir la solució.

### COMUNITAT DE GRANS (4t) / +GRANS

<b>Circ (Trimestral)</b>	Espai dissenyat per recrear l'atmosfera i l'esperit del circ.
<b>Som detectius (Trimestral)</b>	A través de pistes que amaguem per l'escola cada dia, els infants hauran de trobar el camí per aconseguir la solució.
<b>Scape Room (Trimestral)</b>	A través del seu aprenentatge hauran de resoldre diferents problemes per sortir de la sala.
<b>Club Lectura (Trimestral)</b>	Crea un racó acollidor amb coixins, matalassos o catifes on els nens puguin llegir llibres, contes o revistes tranquil·lament
<b>EcoTaller (Trimestral)</b>	Espai dissenyat específicament per realitzar diferents tallers amb materials reciclats i potenciar el reciclatge.
<b>Cooperació dels Infants</b>	Volem treballar la cooperació entre els infants de la comunitat de grans i +grans amb els de la comunitat de petits i mitjans.
<b>Jocs de taula</b>	Espai per jugar a jocs de taula i ajudar als infants a desenvolupar habilitats socials, resolució i cooperació.

A més d'aquests ambients, també tenim diferents espais com:

**Pati Lliure.** Enfocat a les persones que no han volgut fer ambients.

**Sortides al parc.** Des de i3 fins a i5 es sortirà al parc infantil de davant de l'escola esporàdicament.

**Ambients trimestrals.** Alguns dels ambients no tenen prou profunditat com per que estiguin habilitats durant tot el curs, hem trobat adient poder habilitar ambients de forma trimestral.

## 7.1 PROGRAMACIÓ



### Distribució Ambients 23 - 24

#### 1r Torn (i4 a 3r)

	<b>DII</b>	<b>Dm</b>	<b>Dx</b>	<b>Dj</b>
<b>Comunitat de petits (i4 - i5)</b>	Esports / Teatre	Construccions / Just Dance	Petita Ciutat / Artistes	Espai Sensorial / Lògica
<b>Comunitat de mitjans i grans (3r)</b>	Artistes / Just Dance / Jocs de taula	Petita Ciutat / Esports / Lògica	Espai Sensorial / Artistes / Jocs de taula	Esports / Construccions / Teatre
	<b>DII</b>	<b>Dm</b>	<b>Dx</b>	<b>Dj</b>
<b>Marta</b>	Esports	Construccions	<b>Vigilància</b>	Espai Sensorial
<b>Mònica</b>	Teatre	<b>Vigilància</b>	Petita Ciutat	<b>Vigilància</b>
<b>Lourdes</b>	<b>Vigilància</b>	Just Dance	Artistes	Lògica
	<b>DII</b>	<b>Dm</b>	<b>Dx</b>	<b>Dj</b>
<b>Montse</b>	Artistes	Petita Ciutat	<b>Vigilància</b>	Esports
<b>Clàudia</b>	Just Dance	<b>Vigilància</b>	Som detectius	Construccions
<b>Abel</b>	Jocs de taula	Esports	Artistes	<b>Vigilància</b>
<b>Sílvia</b>	<b>Vigilància</b>	Lògica	Jocs de taula	Teatre

#### 2n torn (4t a 6è)

	<b>DII</b>	<b>Dm</b>	<b>Dx</b>	<b>Dj</b>
<b>Comunitat de grans (4t) i +grans (5è - 6è)</b>	Esports / Ambient 1 / Artistes	Construccions / Ambient 2 / Jocs de taula	Artistes / Esports / Ambient 2	Just Dance / Ambient 1 / Lògica
	<b>DII</b>	<b>Dm</b>	<b>Dx</b>	<b>Dj</b>
<b>Robert</b>	Esports	Construccions	<b>Vigilància</b>	Artistes
<b>Carlos</b>	Ambient 1	<b>Vigilància</b>	Esports	Ambient 1
<b>Jessica</b>	<b>Vigilància</b>	Ambient 2	Jocs de taula	Lògica
<b>Pol</b>	Lògica	Just Dance	Ambient 2	<b>Vigilància</b>
	<b>1 TRIMESTRE</b>	<b>2 TRIMESTRE</b>	<b>3 TRIMESTRE</b>	
<b>Ambient 1</b>	Circ	Som detectius	Scape Room	
<b>Ambient 2</b>	Teatre	Club de Lectura	EcoTaller	

## 7.2 ACTIVITATS EXTRAORDINÀRIES

Les activitats extraordinàries, són aquelles festes tradicionals que celebrem dins de l'Espai Migdia com:

**Castanyada:** octubre '23

**23 d'octubre:** activitat especial amb el Joan (d'arts i oficis)

**Nadal:** desembre '23

**18 i 19 de desembre:** activitat especial amb el Joan (d'arts i oficis)

**Carnestoltes:** febrer '24

**Sant Jordi:** abril '24

**17 i 18 d'abril:** activitat especial amb el Joan (d'arts i oficis)

### **Activitats extraordinàries CROM:**

**1r trimestre:** 25 i 26 de setembre.

**2n trimestre:** 13 i 14 de setembre.

**3r trimestre:** 03 i 04 de setembre.

També mirem celebracions o dies importants i preparem alguna activitat de conscienciació com poden ser:

**Dia mundial de l'alimentació:** 16 d'octubre (dilluns)

**Dia mundial de la infància:** 20 de novembre (dilluns)

**Dia mundial dels drets humans:** 10 de desembre (dilluns 11 celebrem)

**Dia escolar de la no violència i la pau:** 30 de gener (dimarts)

**Dia Internacional de la Dona:** 08 de març '24

**Dia Mundial del Teatre:** 27 de març (dimecres)

**Dia mundial de la Síndrome de Down:** 21 de març (dijous)

**Dia de la Salut:** 07 d'abril (dilluns 08 celebrem)

**Dia de les famílies:** 15 de maig (dimecres)

**Dia mundial del medi ambient:** 05 de juny (dimecres)

Després tenim les que creem nosaltres (*barbacoa, lipdub, taller de samarretes, jocs olímpics, setmana cultural, got talent...*)

**Barbacoa:** 27 d'octubre '23

**Famílies a taula:**

Del 13 al 16 de novembre '23

Del 19 al 22 de febrer '24

Del 06 al 09 de maig '24

**Got talent d'hivern:** 15 al 18 gener '23

**Circuit d'andròmines:** del 11 al 13 de març '24

**Jornada d'atletisme:** del 02 al 04 d'abril '24

**Taller samarretes:** del 08 al 11 de maig '24

**Decoració Sant Jordi:** del 15 al 18 d'abril '24

**Setmana Cultura:** del 22 al 25 d'abril '24

**Circuit de rodes:** del 29 – 30 d'abril i 02 de maig '24

**Jocs Olímpics:** del 21 al 23 de maig '24 (*comunitat de grans i + grans*)

**Jocs de taula:** del 13 al 14 de maig '24 (*comunitat de grans i + grans*)

**MigdiaJoc:** Durant els divendres del mes d'abril '24

**Got Talent:** del 27 al 30 de maig '24

**LipDub:** 24 de maig '24

**Gimcana:**

**Comunitat de petits – mitjans – grans (3r):** 11 de juny '24

**Comunitat de grans (4t) / +grans:** 12 de juny '24

**Jocs d'aigua:**

**Comunitat de petits i mitjans:** del 06 al 07 de juny '24

**Comunitat de grans i +grans:** del 13 al 14 de juny '24

### 7.2.1 ESPAI MIGDIA INCLUSIVA

Al marcar-nos com una *escola/espai migdia* inclusiva, doncs també tenim un calendari amb tallers que podríem fer durant el curs. Aquests taller són preparats conjuntament amb la comissió de divergència de la pròpia AFA.

Durant aquest curs treballarem els següents dies:

**Dia Mundial de la Salut Mental:** 1 d'octubre '24

**Dia Mundial de les Malalties Minoritàries:** 28 de febrer '24

**Dia de les Altes Capacitats:** 14 de març '24

**Dia Mundial de la Síndrome de Down:** 21 de març '24

**Dia Mundial de la Neurofibromatosi:** 17 de maig '24

## 8. INFANTS I FAMÍLIES

### **Criteris a seguir per traspasar informació cap als mestres:**

- **S'informa al mestre/a quan:** hi ha hagut algun conflicte entre alumnes, algú ha patit una caiguda o cop, s'ha trucat a casa perquè estava malalt, s'han trobat polls, ha marxat l'alumne...
- Els conflictes s'han de resoldre en la franja horària d'espai migdia i informar al mestre/a.
- **En quin moment?:** Un cop hagin entrat tots els alumnes se li demana al mestre de manera ràpida poder explicar-li la situació.
- Si es creu convenient, es demana al tutor una trobada fora d'horari lectiu.

### 8.1 FALTES

Es consideren com a faltes els fets de conducta que s'aparten de les pautes generals i bàsiques de convivència. Faltes que s'hi hauran que delimitar en el context del menjador o en el general del centre i que podran classificar-se com a lleus i greus. En tot cas, la determinació de la gravetat de la falta es determinarà atenent específicament a l'edat, coneixement, responsabilitat, intenció, reiteració i altres circumstàncies que minven o agreugen l'acció i recau en l'acompanyant que l'ha presenciada.

#### **Faltes lleus**

- Insults barroers, sexistes, xenòfobs, ofensius i/o denigrants en general envers qualsevol persona.
- Fer mal ús dels aliments i parament del menjador de forma continuada.
- Negar-se a tastar els aliments, inclosos al menú, per costum i amb mala intenció (a valorar)
- No creure als/les monitors/es, altres persones adscrites al servei de menjador o mestres.



## Faltes greus

- Dues faltes lleus.
- Agredir físicament, psicològicament o verbalment els companys.
- Manca de respecte i/o agressió verbal envers als/les monitors/es, altres persones adscrites al servei de menjador o mestres.
- El deteriorament del material i les instal·lacions de forma intencionada.


## 8.2 SEGUIMENT DE L'INFANT

**Diari de Seguiment:** Que es fa cada dia a través d'un enllaç que hi ha a la guia d'acompanyants. En aquest document es valora com ha anat el dia i en cas que hi hagi hagut algun incident se'n registren els fets. Els coordinadors tenen accés a les dades introduïdes.

*S'està treballant per què en fer-se s'envii un correu a la família dels infants implicats (en cas d'haver-hi un conflicte).*


**Informes:** Es farà un informe d'autoavaluació al desembre i i s'informa les famílies sobre l'adaptació de l'infant a l'espai migdia a més d'un recull de l'evolució de l'infant en els diferents aspectes observats (relació amb els companys i l'adult, autoregulació, interessos envers els espais, etc.)

S'està treballant també en un format on en els infants es puguin autoavaluar sense deixar de banda el paper de l'acompanyant de revisar i informar correctament.



**Informe**  
Servei de l'Espai Migdia

Nom de l'infant:  Mai  
Curs:  A vegades  
Acompanyant:  Sempre



**HÀBITS SOCIALS**

Em mostro respectuós i educat amb els acompanyants	Jugo respectant els companys/es	Respecto l'ordre correcte a les files	Em relaciono adequadament amb els companys/es
--	---------------------------------	---------------------------------------	---

Observacions:

**AMBIENTS I TALLERS**

Participo en les activitats organitzades	Compartir el material	Respecto el propi material	Gaudeixo del pati lliure
--	-----------------------	----------------------------	--------------------------

Observacions:

Correu: migdia@afapuigventos.cat      Telèfon: 644 397 128



**Informe**  
Servei de l'Espai Migdia

Nom de l'infant:

Curs:

Acompanyant:




**HÀBITS SOCIALS**

Conec i respecto les normes de l'Espai Migdia	Mantinc un vincle segur amb els companys/es	Mantinc un vincle segur amb l'adult	Demando ajuda quan ho necessito	Em relaciono adequadament amb els companys/es	Conec i respecto les dinàmiques	Gestiono les situacions de conflicte	Em mostro respectuós i educat amb els companys/es	Es mostro respectuós i educat amb els acompanyants	Pujo i baixo correctament i respectuosament les escales
---	---	-------------------------------------	---------------------------------	---	---------------------------------	--------------------------------------	---	--	---

Observacions:

Correu: migdia@afapuigventos.cat      Telèfon: 644 397 128



**Informe**  
Servei de l'Espai Migdia

Nom de l'infant:

Curs:

Acompanyant:

**HÀBITS SOCIALS**

	Molt	Bé	Poc	Genet
Conec i respecto les normes de l'Espai Migdia				
Mantinc un vincle segur amb els companys/es				
Mantinc un vincle segur amb l'adult				
Demando ajuda quan ho necessito				
Em relaciono adequadament amb els companys/es				
Conec i respecto les dinàmiques				
Gestiono les situacions de conflicte				
Em mostro respectuós i educat amb els companys/es				
Es mostro respectuós i educat amb els acompanyants				
Pujo i baixo correctament i respectuosament les escales				

Observacions:

Correu: migdia@afapuigventos.cat      Telèfon: 644 397 128

**Informe diari I3:** Cada dia posarem a la motxilla el full del control diari on us indicarem com ha menjat i si ha fet la migdiada el vostre fill/a, durant l’Espai Migdia.

Enguany, tenim un nou disseny d’informe per seguir la mateixa línia dels informes d’autoavaluació que hem fet per a totes/es els/les infants.



**Informe Diari I3** **Espai Migdia**

<b>Nom de l'infant:</b>		<b>Curs:</b>				
<b>Acompanyant:</b>		<b>Data:</b>				
		TOT	BASTANT	POC	GENS	REPETEIX
<b>DILLUNS</b>	1r Plat:					
	2n Plat:					
	Postres:					
	Ha descansat:	Si		No		
<b>DIMARTS</b>	1r Plat:					
	2n Plat:					
	Postres:					
	Ha descansat:	Si		No		
<b>DIMECRES</b>	1r Plat:					
	2n Plat:					
	Postres:					
	Ha descansat:	Si		No		
<b>DIJOUS</b>	1r Plat:					
	2n Plat:					
	Postres:					
	Ha descansat:	Si		No		
<b>DIVENDRES</b>	1r Plat:					
	2n Plat:					
	Postres:					
	Ha descansat:	Si		No		

Observacions: .....

.....

.....

Firma de l'acompanyant

Correu: migdia@afapuigventos.cat

Telèfon: 644 397 128

### 8.3 MALALTIES O ACCIDENTS

**Si un alumne s'accidenta o es troba malament durant l'Espai Migdia:**

- Es fa càrrec de la situació l'acompanyant referent que valorarà la gravetat i/o la urgència de la situació i n'informarà el coordinador.
- **Mai** netejarem amb topiònic, cotó, alcohol ni aigua oxigenada, ho farem amb aigua fisiològica, ens posarem guants per netejar la ferida.

- En cas **d'indisposició lleu passatgera** (mareig, vòmits, mal de cap persistent...) **i/o lesions o contusions lleus**, s'avisarà a la família perquè vinguin a buscar a l'alumne. Si no pot venir ningú a recollir l'infant, aquest haurà de quedar-se en un espai el més confortable possible per a ell/a.

En cas de **lesions greus, accidents, luxacions, hemorràgies fortes, problemes cardiorespiratoris, lipotímies, atacs d'epilèpsia, atacs forts d'angoixa, crisi asmàtica, crisi al·lèrgica, i en general davant de qualsevol situació que exigeixi una actuació immediata:**

- 1. Trucar al 112 i ells avaluen la necessitat d'enviar una ambulància i un metge*
- 2. Telefonar a la família, comunicar-li els fets i a quin centre hospitalari s'enduen el seu fill/a.*
- 3. Acompanyar l'alumne amb l'ambulància, mai en cotxe particular.*
- 4. Esperar que aparegui algun familiar.*

Sempre que hi hagi una incidència cal avisar el/la mestra de referència quan el grup torni a l'aula.

Si hem de fer servir el gel, l'encarregat d'anar-ho a buscar serà l'adult, no se li pot delegar a l'infant.

Cal dir que les **al·lèrgies i intoleràncies** alimentàries estaran en tot moment controlades per la cap de cuina. Més detalladament a l'apartat menú.

## 8.4 GESTIÓ DE CONFLICTES

### El conflicte és dolent?

- I. El conflicte NO és dolent, és l'oportunitat educativa, una oportunitat per aprendre a construir un altre tipus de relació, així com preparar-nos per la vida, aprendre a fer valent i respectar els nostres drets d'una manera no violenta.
- II. Donar les pautes tant el referent com les famílies i l'alumnat perquè tinguin les eines que els ajudin a enfrontar-se i resoldre els conflictes.
- III. Que ens permetin entrar els conflictes sense violència, sense destruir una part i amb la força necessària per arribar a solucions en les quals tothom guanya i poder satisfer les nostres necessitats.

### Vigilància activa

Sempre alerta de qualsevol incident que hi pugui haver i en cas de conflicte, anar i actuar de la manera adient.

- I. **NO cridar de lluny** si veiem alguna cosa mal fet, apropar-nos i gestionar-ho correctament.
- II. **NO fer grups**, sinó que cal estar repartits pel pati per tenir una visió més activa i estar alerta de qualsevol incident.
  1. **Comunitat de petits i mitjans**: 1 a les escales, 1 a mig del pati i 1 a la zona de la cuineta.
  2. **Comunitat de grans i +grans**: 1 escala (ningú no pot baixar, sense l'acompanyament de l'adult), 1 a la pista i 1 al sorral.

### **Creació d'un vincle:**

- I. Com fer-ho?
  1. Presència (el fet físic d'estar amb un lloc no implica que hi siguem presents (els telèfons, les actituds passives transmeten manca de presència en l'aquí i l'ara))
  2. Apropant-nos amb l'infant.
  3. Escoltar-lo activament
  4. Posar-nos a la seva alçada (mirada).
  5. Utilitzar un to de veu correcte, ferm però sense agressivitat o excés de volum

### **Nota a l'agenda:**

- I. Cal avisar a la família del que ha passat i que estigui l'infant davant de quan truquem a la família i explicar-li els fets i que dura una nota a casa, que ha de ser retornada l'endemà i arxivar-la amb l'arxivador.
- II. Totes les faltes de respecte cap a l'infant, acompanyant... ha de ser reflectida amb la nota i amb el diari de seguiment.

*És important que arribats a aquest punt omplim el diari de seguiment.*

### **Si hi ha un conflicte, que cal fer?**

1. Escoltar les dues versions (**no jutjar una versió**).
2. No xisclar i parlar des de lluny (**l'infant afectat, vol ser escoltat**).
3. Apropar-nos i ser empàtics/assertius.
4. Posar solució al conflicte.

### **Conflicte durant l'espai de l'activitat:**

Si hi ha conflicte (1 avís) valorarem com ha sigut el conflicte:

a. **Si és lleu**, avisem que al segon avís recollirem.

b. **Si és greu:**

**I. Infant en concret:**

L'acompanyem a sortir del joc/activitat i després de l'activitat, en parlem amb ell del perquè ha marxat i les conseqüències. El dia vinent, no podrà fer ús de l'espai on hi ha hagut l'incident, però podrà fer-ne ús d'un altre.

**II. Si és a escala grupal:**

Es recull el material i s'explica el perquè s'acaba el joc/activitat.

## **8.5 COMUNICACIÓ AMB LES FAMÍLIES**

La comunicació amb les famílies és indispensable perquè es creï una base de confiança; És per això que a l'Espai Migdia existeix una comunicació fluida a través de diferents mitjans i que es fan servir segons la tipologia de comunicació que calgui en el moment.

- **Full d'incidències:** Es fa servir per comunicar a la família sobre algun incident ocorregut i que no és de gravetat (cops i caigudes que no requereixen més que curació al moment, petits conflictes, infants que no han dinat res, etc.)
- **Trucades telefòniques:** Es fan per informar a les famílies sobre incidents ocorreguts de més importància que els esmentats anteriorment o quan un infant està malalt.  
Tanmateix, les famílies poden fer les trucades per tal de fer arribar qualsevol neguit o consulta al coordinador i si es creu necessari a l'acompanyant referent de l'infant.
- **Informes:** Explicats anteriorment a l'apartat de "Seguiment de l'Infant".
- **Reunions:** Sempre que siguin necessàries o bé demandades per alguna de les parts.
- **Xarxes Socials:** Informaran amb les famílies via el canal de Telegram (grup que farem amb la família) o d'una forma més pública a través d'Instagram.

Sempre que hi hagi una incidència cal avisar el/la mestra de referència i fer-ne el traspàs quan el grup torni a l'aula.

## 9. ATENCIÓ A LA DIVERSITAT

Ens trobem amb infants amb necessitats educatives especials relacionades amb la comunicació i la mobilitat fonamentalment, repartits per tots els nivells, però també amb diversos trastorns de conducta.

Per aquest motiu, des de l'Espai Migdia prestem especial atenció a la integració de tots els infants. Totes les activitats que s'organitzen intenten tenir en compte aquest aspecte i les adaptacions adequades a cada nivell i necessitat concreta.

Disposem de persones amb funció de vetlladors que s'encarreguen dels infants que tenen necessitats més elevades i es treballa diferent de la resta del grup d'edat.

Pel que fa a les normes i aplicació de mesures:

- Aquests infants estan separats al seus grups, atenint-nos a les necessitats que tinguin en aquell moment i referència però sense deixar de treballar els hàbits i l'autonomia personal.
- En general, per a aquest tipus d'infant els objectius es plantegen de forma més limitada i amb més temps d'adquisició.

## 10. MENÚ

El menú es facilita a l'alumnat a través d'una còpia en paper deixada a cada classe com a través de la web.

Els menús són elaborats per nutricionistes atenent les legislacions pertinents, de manera que són equilibrats, introdueixen aliments ecològics, sabors diferents inclús d'altres països, sempre partint de la dieta mediterrània com a base.

Els alumnes que requereixen menú específic i que així ho han sol·licitat, aportant la corresponent prescripció mèdica, i/o sol·licitud dels pares o tutors legals tenen el seu menjar especial diàriament. Habitualment entre els menús especials trobem:

- **Al·lèrgies (Peix, llegums, bresquilla, ou, fruits secs, fruites, etc.)**
- **Colesterol.**
- **Menú triturat.**
- **Intolerància a la lactosa o gluten.**
- **Menú musulmà substituint el porc per carn blanca (pollastre, titot, etc.)**

A més d'aquests menús especials que funcionen durant tot el curs, també hi ha l'opció de dieta especial per a un dia o més, sempre que existeixi una recomanació mèdica o ho demani la família.

Personal de cuina vetllarà perquè els infants amb intoleràncies i/o al·lèrgies rebin el seu plat corresponent indicant-ho a l'acompanyant de la seva taula i que el procés d'elaboració dels àpats d'intolerants i al·lèrgics sigui el correcte.

**Proposta:** Cada dia portar també la recomanació d'un sopar perquè la dieta de l'infant sigui la més equilibrada possible.

The image shows a calendar for the month of September (SEPTEMBRE) with columns for the days of the week: DILLUNS, DIMARTS, DIMECRES, DIJOUS, and DIVENDRES. The calendar grid contains dates from 1 to 29. A sidebar on the right contains several sections:
 

- Et que ens diferencia:** A section with icons representing different dietary preferences: Halal (crescent moon), Kosher (MK), Vegetarian (leaf), Vegan (apple with slash), and others.
- Què és...?:** A section with a dashed line for notes.
- TASTET MENSUAL:** A section with a dashed line for notes.

 At the bottom of the calendar, there is a footer with contact information for the nutritionist Sabina Torrens Martín and the organization AFPA Puigventós.



## 11. NORMES DE CONVIVÈNCIA

### 11.1 MENJADOR

- I. No es pot estar a la pista fins que marxin tots els nens que no es quedin a dinar i es tanqui la porta.
- II. Menjar tranquil·lament, fins una determinada hora hem d'estar pacientment dintre de l'espai de menjador.
- III. Aprendre a tallar amb el ganivet a partir d'i4.
- IV. Rentar-se les mans abans de dinar.
- V. Utilitzar el tovalló, per assegurar una correcta higiene personal. No llençar menjar a terra.
- VI. Entrarem al menjador, en files i fent el mínim soroll possible.
- VII. Parlarem en un to de veu baixet i sempre amb els companys que tenim al costat per tal d'evitar els crits i soroll innecessaris.
- VIII. Aixecarem la mà per demanar qualsevol cosa i també per escurar els plats.
- IX. Respectarem els torn de càrrecs com parar taula, desparar o escombrar.
- X. La sortida del menjador ha de ser sense córrer i sense fer soroll.
- XI. És important la correcta utilització del material. Amb el material s'ha de tenir cura i no fer-lo malbé, utilitzant només el que sigui necessari per la realització dels ambients.
- XII. Sortirem de l'aula amb tot el necessari, després no podrem entrar a buscar cap cosa oblidada.
- XIII. Demanarem les coses si us plau i fent ús de la cortesia.
- XIV. Anar al WC abans d'entrar al menjador, ja que, en general, un cop dins no s'hi anirà.
- XV. Potenciarem el diàleg i la no violència per resoldre els conflictes.